

"כרוניקה של היעלמות" הגבול בתכנון הארצי בישראל

מתוך תזה לתואר שני באדריכלות נוף באוני' מונטראול, קנדה*

מאת אדריכלית נוף מיכל גינתי טורנר

ראותם של תוכניות האב הארציות. מתוך הנחת יסוד שתכנון כולל, ארוך טווח, הוא כלי קריטי המעצב את רעיון ה"נוף הישראלי", זה שהיה וזה שנתר. השאלות המרכזיות שעמדו בבסיס חקירה זו הן:

- בפרספקטיבת הזמן, מה הם כלי התכנון הקריטיים אשר גורמים לנוף לשרוד או להיעלם?
- מה השתנה בגישה אל הנוף בידיעה שזהו ה"אחרון" שנתר?
- איזו טכניקה מעורבת בעיצוב פניה העתידיים של המדינה ואילו כלים היא מותירה בידינו, האדריכלים?

ארבע תוכניות אב ארציות נערכו בישראל, שלוש מהן סטטוטוריות והרביעית, 2020, אינה סטטוטורית:

1. תוכנית שרון, 1952 (אריה שרון)
2. תוכנית מתאר ארצית (תמ"א) 31, 1992 (לרמן אדריכלים)
3. ישראל, 2020 (אדם מזור)
4. תוכנית מתאר ארצית (תמ"א) 35, 2005 (שמאי אסיף)

כל אחת מהתוכניות נוצרה על רקע שונה שהניע אותה, על ידי תפיסה שונה של הוגיה והשתלשלות אירועים היסטורית השייכת לה ולנקודת הזמן בה נוצרה. אך לצורך בחינה ספציפית זו אחלק את ארבעת תוכניות אלו לשתי קבוצות עיקריות: הראשונה מיוצגת על ידי תוכנית שרון ועוסקת בתכנון מרחב גולמי, ראשוני, בתולי. השנייה כוללת את שאר שלוש התוכניות שעוצבו החל משנות ה-90 ועוסקות בשמירה על מרחב נופי קטוע, בלתי רציף, הולך ונעלם, "נוף אחרון".

הגבול בתוכנית שרון

איך נתפס הגבול בתכנון מרחבים ריקים, בנוף בתולי, באמביציות חלוציות? התשובה לשאלה זו חבויה בקבוצה הראשונה המיוצגת על ידי תוכנית שרון (1952). התוכנית הפיסית הכוללת הראשונה לפריסת אוכלוסיה על פי שיקולים ממלכתיים של הטווח הארוך, נוצרה על רקע עליית מיליוני יהודים לארץ לאחר מלחמת העולם השנייה, תוך צפי להשלשת האוכלוסיה תוך שנים ספורות.

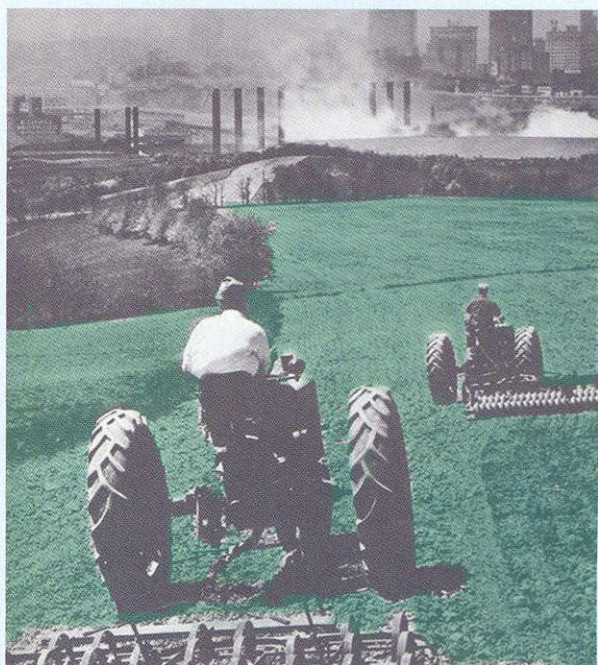
עקרונות בסיסיים:

- מפוזר עדיף על מרוכז** - ככל שיהיו יותר ישובים פזורים כך יגברו כוחנו ושלטוננו המדינית
- חדש עדיף על ישן** - עדיפות להקמת ישובים חדשים מאשר עיבוי והרחבת הקיימים

■ נוף הוא תולדה ראשונית של נתוני טבע, אליו נרקמים תרבות ונוף אנושי מקומי. נוף הוא דבר פגיע, כל רוח קלה מותירה בו את רישומיה, לא ניתן למסגר או להקפיא נוף, גבולותיו פרוצים להשפעות חיצוניות ופנימיות.

הנוף סביבנו הפך לקטוע, למרוסק. לפני הגדילה של הערים בעולם, העיר עיצבה את אישיותה מהמיקום הסביבתי בו היא יושבה. הגבול הוויזואלי בין העיר לסביבה המקיפה אותה היה תוצר ישיר של פרודוקטיביות כלכלית-חקלאית ונשא אופי חד וברור. כיום מתפרסת העיר לתוך הסביבה המקיפה אותה ומה שנשאר עתה הם מקטעי נוף בתוך מרחב עירוני. מרחבי נוף אלו הם ברובם תוצר של יד המתכנן ששיחזר ושם בנפטלין סוגי נופים. היכן שהאדמה שימרה את האופי הטופוגרפי והביולוגי, ניתן לחזות בהצצה חטופה במה שאולי דומה למשהו שהיה כאן אבל בדרך כלל הזהות הנופית המקיפה וחודרת למרחבים העירוניים תלויה יותר באופיו של המתכנן מאשר באופייה של הקרקע אותה הוא מעצב.

התזה בה עסקתי חקרה את היעלמותם המהירה של מרחבי הנוף בישראל, כתוצר של מחשבת תכנון ונבדקה מנקודת



▲ "גבול חקלאי". מיכל טורנר

* בהנחייתו של פרופ' פטר ג'קובס

תוכנית שרון החילה את שני סוגי קווי גבול:

1. **חלוקת הארץ ליחידות נוף** שנעשתה על ידי סימון גבולות ברורים, המונחים בעיקר על ידי ואדיות וטופוגרפיה. שרון חילק את ישראל ל-24 אזורי תכנון. הגבולות הטבעיים של כל אזור תכנון סומנו על ידי קו כחול. חזון תוכנית זו היה שכל אזור יהווה מרחב תכנון עצמאי כלכלי, שבמרכזו יושבת העיר המרכזית ובה האדמיניסטרציה של האזור, המוסדות הכלכליים והתרבותיים. הגבולות של כל אזור שסומנו בתוכנית נועדו למסד את הגבולות הסטטוטוריים אבל נשאו עמם גם משמעות של היגיון סביבתי.

2. **גבול העיר בתוך כל אזור ואזור** - כבר בשנים הראשונות של המדינה בהן נוצרה תוכנית זו, התחבטו באפשרות שאזור תל אביב ימשיך וירכז אוכלוסיה גדולה שברבות הימים תהפוך ל"מפלצת אורבנית חונקת" (שרון). הכלי בו השתמש שרון למנוע התפרסות זו היא אותן רצועות ירוקות מפרידות שבתוכניתו אמורות היו לשמש בעיקר לחקלאות. תוכנית זו אף התנתה שאזורים אלו יהיו אזורי בילוי לאוכלוסיה העירונית הסובבת אותם על ידי מערכת שלמה של שטחים ופארקים עירוניים. אזורי ההפרדה כפי שתוארו בתוכנית שרון יצרו חזון פסטורלי מאין כמותו בו העיר תוכל לתפקד כאוטונומיה המספקת לעצמה את צרכיה הגסטרונומיים, התרבותיים והנופיים. מה מכל אלו עמד במבחן הזמן, מה מכל מרכיבי התכנון שרד 40 שנה, את שינויי האידיאולוגיה, את צפיפות הערים ההולכת וגדלה? מה ניתן לדלות ואיזה שריד נותר (אם בכלל) מהגבולות שסימן שרון? מה ניתן היה לקחת אל התוכניות שנכתבו לאחר מכן?

הגבול בתכנון "הנוף האחרון"

שני עקרונות בסיסיים הינחו את שלוש תוכניות האב שנערכו בישראל החל משנות ה-90, שניהם מנוגדים לחלוטין לאלו שהציב שרון בתוכניתו:

1. **ריכוזיות** - עיבוי והגדלת הצפיפות במרחבים העירוניים הקיימים על פני התיישבות חדשה.
2. **ישן עדיף על חדש** - שימור הקיים והעדפתו על הקמת יישובים חדשים.

בדומה לתוכנית שרון גם כאן אנו מוצאים שני סוגי גבול, אך התנאים חייבו התייחסות שונה:

בדומה לתוכנית שרון אנו מוצאים חלוקת המדינה ליחידות נופיות, המסתמכות על רגישות נופית, אקולוגית, בוטנית, אך בתוכניות אלו הגבולות אינם חופפים את גבולות המרחבים הבנויים. מטרתם לשמש כקווים מנחים לתוכניות אזוריות ומקומיות והם נושאים בחובם שני תפקידים מרכזיים: לעזור בהחלטות מקומיות של בינוי ושימור ולשמש כמקור להשראה תכנונית, למניעת אותו בינוי אבסטרקטי על כל סוג נוף באשר הוא.

הקונספציה השנייה המופיעה לאורך התוכניות דומה לאזורי החיץ של תוכנית שרון, אך בניגוד לה שראתה

בהם מרכיב חשוב בקנה מידה מקומי של אזור המרכז, בתוכניות האחרונות התגבשה התפיסה שמצוקת הקרקעות היא בעיה כלל ארצית. תפיסה זו של אזורי חיץ ניתנה למצוא לאורך התוכניות בשני אופנים, או ליתר דיוק בקנה מידה שונה של החלל אותו הם יוצרים.

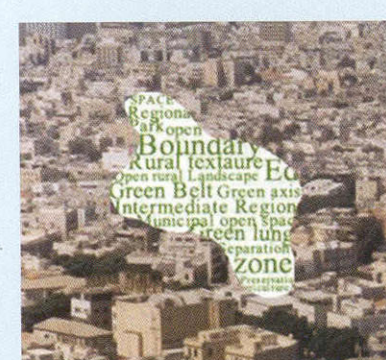
הראשון הוא בקנה מידה הארצי - בטיפולוגיה של השטחים הפתוחים אזורים אלו מכונים "מרחבי הביניים" (ישראל 2020). רעיון דומה החל כבר כ"נוף כפרי פתוח" בתמ"א 31 ותורגם בתמ"א 35 ל"מרקם שמור משולב", כשבכולם מודגשת העובדה שמרחבים אלו בעצם נכחותם מהווים גם הם חלל גבול להתפשטות המרחבים העירוניים.

הסוג השני הוא בקנה מידה מקומי אזורי ומכונה "אזורי חיץ" - אלו צירים אורכיים בעלי שטח פנים גדול (ואדיות) ומעבר להיותם שטחים פתוחים זמינים בתוך המרחבים העירוניים נועד להם גם תפקיד מבני התוחם את המרקם הבנוי ומעצב את הגבולות שלו. כמובן שאת האידיליה קוטעים סבך היישובים, הדרכים והתשתיות. "יש ליצור גבולות ברורים בין האזורים הבנויים הפתוחים. בגבולות אלו מתקיימים המגע ויחסי הגומלין ביניהם. חשיבות הגבולות בהיותם חיץ וחסם בפני התפשטות סטיכית בלתי מבוקרת... אזור המגע - שטח הפנים של המרחב הפתוח, נותן טעם ויוצר איכויות לגבולות הבינוי..." (2020).

בשלב זה, אם כן, יש את מושג "המרחב העירוני" ויש את "השטחים הפתוחים" המהווים גבול חיץ בהגדרתם. היינו, המרחב הפתוח שנותר הוא גם הגבול להתפשטות האורבנית שתכלה אותו כליל.

ניתן לומר שבהשתנות זו משתקף הסיפור כולו. בתקופת שרון, הנוף המקומי הייחודי לכל מקום, השתקף והתחדד בגבול העיר והקריין על אופיו השונה של כל מרחב עירוני. אותם מרחבי גבול הותירו בידי המתכנן מרחב אפשרויות מגוון ויצירתי, שהוביל לתפיסה התכנונית, שבה העיר עטופה בנוף "ישראלי" במשמעותו החקלאית, תוך אמונה תמימה שגבול מעין זה חזק דיו לעמוד מול כוחות העיר. בפרספקטיבת הזמן, הפונקציה החקלאית לא עמדה במבחן המציאות ליצירת "גבולות" חזקים ומאזנים להתפשטות העירונית. רובם נמחו כליל. הגבולות הבודדים שנותרו כשריד לתוכניתו הם אותם המתבססים גם על ערכי טבע (בעיקר ואדיות) החוזרים על עצמם לאחר מכן, כבולים וחבולים, באותם "אזורי חיץ" שתיארת קודם לכן.

לעומת זאת, מתכנני שנות התשעים ואילך התמודדו ומתמודדים עם מציאות שונה לגמרי. מציאות שבה ה"מרחב האחרון" הבינוי יצר מרחב אפשרויות מצומצם אך קריטי. השאיפה היא למצוא את האופי הנכון אותו יש להעניק ל"נוף אחרון" זה שיהווה מחד גבול להתפשטות העירונית ומאידך ישיב משהו מהייחודיות של המקום, שהרי מאחורי נוף זה חבוי לא רק הצורך בשטחים פתוחים, אלא גם הגעגוע למקומי, לייחודי, לישראלי.



לסיכום ניתן לומר שבמערכת אורבנית צפופה ובמרחבי נוף דלים ומתכלים כבמדינת ישראל, ה"גבול" הופך ל"לב ירוק" וזה מהווה גבול אחרון להתפשטות אורבנית. שניהם אמורים לספק את ה"ריאות הירוקות" שכל כך הכרחיות לקיומו של המרחב העירוני. כ"גבול" הן מחזקות את המבנה העירוני, נותנות לו את הזהות והחלל. כ"לב" הן נותנות לו "חיים".