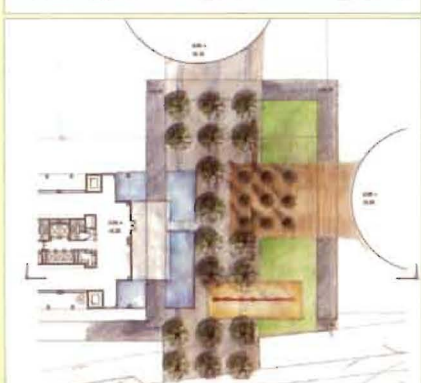
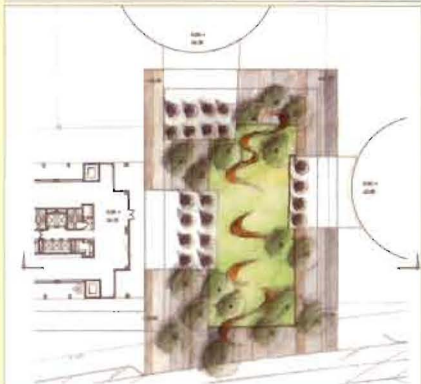
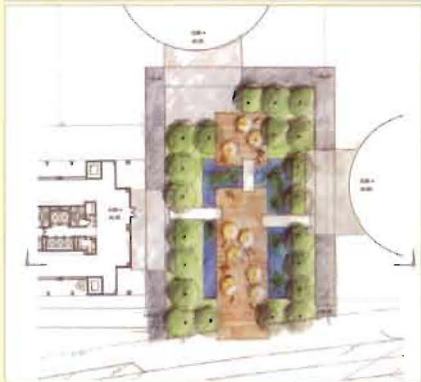
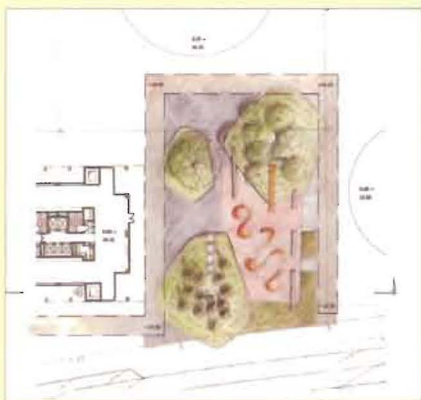


"פתח לעץ בריצוף"

על האתגר של "תכנון פיתוח למרגלות מגדלים", תל אביב, 2009

מאת אדריכלית נוף ורדית צורנמל ואדריכלית נוף מיכל טורנר



חלופות רעיוניות לכיכר מגדל W, שכונת צמרת



מודל, כיכר מגדל W, שכונת צמרת

של שכונת צמרת, שכונת המגדלים החדשה בין דרך נמיר לנתיבי איילון. שכונה חדשה שרובה על הנייר, סביבה חדשה. האתגר שלנו, כפי שראינו זאת, היה להמציא מקום יש מאין... שאלנו את עצמנו איזה סוג של "עולם" אנחנו מציעות לבאי השכונה? איזה נוף ישתקף מחלונות המגדל? בחנו אינספור חלופות לעולמות שונים, נופים מומצאים בזעיר אנפין (ארבע מהן תוכלו לראות בתמונה). לכולם היה מן המשותף - אופי אורבאני, חיבור חזק לשדרה, קנה מידה המנסה להתייחס למגדלים הצומחים סביב, החלופות נבדלו בדימויים הנופים שהן הציעו - אי שליו בתוך מים שקטים, אלמנטים של "טבע" בתוך כיכר עירונית פתוחה, מפגש של מספר תבניות-נוף ועוד...

בתכנית הנבחרת, אשר חלקים ממנה בביצוע בימים אלה, ביקשנו לבטא את סביבת המגדלים העוטפת את הכיכר - בצורות, בחומרים ובקנה המידה. את השפעת המגדלים על משטר הרוחות תביא לידי ביטוי ערוגה של שבשבות ענק.

אחוזת בית, יריד המזרח, באוהאוס, תל אביב הקטנה, גימנסיה הרצלייה... לרגל 100 שנים לעיר תל אביב מתעורר מחדש דיון, עיתים נוסטלגי ועיתים ביקורתי, על מקומות ותהליכים אשר יצרו את המרחב בו אנו חיים. למעשה, אחת התופעות המשמעותיות בשינוי ובעיצוב פני העיר בשנים האחרונות היא אחרת - מגדלי מגורים ומשרדים הצומחים בתוך העיר וסביבה. הרבה נכתב על המגדלים כתופעה חברתית ועירונית, על ההפרטה של המרחב הציבורי, על ההפרה של הרקמה העירונית... זוהי לא תופעה ייחודית לתל אביב. בדיוק כמו הרבה מהטרנדים הנחשבים אצלנו ל"תלאביביים" גם היא מיובאת, אופיינית לערים קיימות, מתחדשות, בהן הערך הנדל"ני של הקרקע מצדיק את ההשקעה הרבה שבחפירת מרתפים ובהצמחת מגדל. גם את ההשקעה שבהקמת שטחי ציבור פתוחים סביבם.

מגדל צומח בעיר, מתרווח מעל לחניון תת קרקעי. שולח אל סביבותיו איברים עירוניים - כיכר, ציר הולכי רגל, שדרה, גן. אלה חללים עירוניים חדשים, המוגדרים ותחומים על ידי בינוי חדש. הכל בהם חדש: דופנותיהם בבינוי חדש והקרקע שלהם היא מצע קל מנוקז... חפירת המרתפים מוחקת כל שריד לעבר, עצים ותיקים או טופוגרפיה.

בפעם הראשונה בה התבקשנו לתכנן "פיתוח מעל מרתף" מצאנו את עצמנו מחפשות לשווא איזושהי אחיזה במציאות... היה מדובר בכיכר בת כשניים וחצי דונם, "שפ"פ עם זיקת הנאה לציבור" - כיכר ציבורית שהיא במגרש פרטי של מגדל W (תכנון: ישר אדריכלים) ועל גבי 4 קומות של חניון תת קרקעי. זוהי אחת משתי כיכרות לאורך השדרה הראשית



מבט לכיוון כלבו שלום, שדרה במתחם אלחנן, ת"א



מבט על, מתחם שוק בצלאל, ת"א

מתחם שוק בצלאל (תכנון: ישר אדריכלים), הנו פרויקט מגורים על גבי מסחר העתיד לצמוח בשטח החנייה הגדולה אשר מאחורי השוק הקיים. הבינוי החדש יוצר כיכר מסחרית במקום שהוא היום "חור" ברקמה העירונית, הן בשל השימוש הנוכחי של חניון פתוח והן בשל נתק שנוצר על ידי הפרשים טופוגרפיים. תכנון קפדני של מערך הגבהים בפרויקט מבקש לאפשר חיבור משופע, רציף ונוח בין רחוב קינג ג'ורג' לרחוב טשרניחובסקי המתעורר, עם משטחים מדורגים לאורך הדפנות המסחריות. מאמץ הושקע ביצירת חיבור המשכי אל הבינוי הקיים בסביבה, על מנת לקשור את השימושים הקיימים והחדשים. המרחבים העירוניים החדשים שיווצרו יהיו במה להתרחשויות השונות.

להחביא היטב ככל הניתן את התשתיות התת-קרקעיות? לעיתים נדמה לנו כי הישגנו יהיה בכך שנצליח להביא לניקיון המרחב הפתוח שמעל לחניון מכל עדות ויזואלית לאילוצים המכתיבים אותו... להטמיע בתכנון את פירי המעליות, את פירי האוורור של המרתפים ואם אפשר גם את רמפות הכניסה לחניון. בנוסף, אנחנו מוצאות את עצמנו מלהטטות בין דרישות ונתוני התב"ע, דרישות היזם, הפנטזיה האדריכלית והפרטים הסטנדרטיים של העירייה... זאת, בניסיון נואש להוציא מכל זה משהו שתהיה בו ייחודיות ושיהיה נכון לסיטואציה העירונית הספציפית שאל-תוכה צומח המגדל.

ואולי תפקידנו המקצועי הוא לראות את המרחב הפתוח בעיני האנשים, גם אלה שלא מינו אותו ואולי אפילו שעשויים להתנגד לנו...? לייצר את השכנים, עובדי האורח, הקונים, המוכרים, השכנים, הדיירים, המשוטטים... אנו מנסות לזהות דפוסים של התנהגות במרחב הספציפי על מנת לשמרם או על מנת להבין את האופן בו יושפעו מן הבינוי החדש. אנו מנסות גם לדמייין תרחישים שונים של התנהגות במרחב, אשר יכולים להתקיים במקום בעתיד, על מנת לתת להם את התנאים להתקיים.

החשמל שיפיקו ישמש להארתן. בריכת ההשתקפות פורצת את גבולות הכיכר ומגוונת את חוויית המהלך בהיקפה. גם המשכיות חומר הריצוף של הכיכר אל מעבר לשדרה נועדה להרחיב את גבולותיה. העצים נטועים בכיכר בבתי גידול תת קרקעיים אשר תוכננו במיוחד בכדי לאפשר לעצים לצמוח מתוך מישור הכיכר, על מנת שלא להפר את פתיחותה ושטיחותה על ידי מכלים מוגבהים.

מאז ועד היום מצאנו את עצמנו מנותקות מן הקרקע רבים מהפרויקטים בהם אנו עוסקות... אנו מגלות כי מימדי בתי הגידול לצמחים הפכו להיות אחת מדאגותינו היומיומיות... האם נצליח לגדל בפרויקט "עצים אמיתיים"? כאלה שיש להם כל התנאים האופטימליים מתחת לפני השטח, עד כדי כך שהם יכולים לבצבץ בנושגלנטיות מתוך הריצוף, כאילו לא הושקעו בעצם קיומם אינספור דיונים סוערים בישיבות יועצים...? האם זוהי תרומתנו, ביצירת האשליה, בהעלמת עצם קיומו של העולם התת קרקעי המהווה את הקרקע לפרויקט?

מהו, אם כך, תפקידנו כאדריכליות נוף בצוותי תכנון של מגדלים בעיר? האם לדאוג לרווחתם של עצים שאין זה מטבעם לגדול על גבי משטחי בטון? אולי

העיר תל אביב חבה את מרבית התפתחותה לאורך השנים ליזמות פרטית. בכל פרויקט חדש במרחב העירוני שנקודת המוצא שלו כלכלית גרידא ניתן לבחון - במה יכולה העיר להיות נשכרת? מה יוצא לה מזה? מה מרוויח מן ההתערבות החדשה המרחב העירוני, הציבורי? התרומה המקצועית העיקרית שעשויה להיות לנו כאדריכליות נוף היא לא בתעלולי ריצוף או בספסלים מסוגננים כי אם ביצירת סיטואציות עירוניות אמיתיות ובחיבור נכון של מקומות. ■